



GASHGOULI

Ces dernières années, peu de tapis ont trouvé pareil écho en Suisse et dans le monde que le Gabeh du Sud de l'Iran. Cependant, au fur et à mesure que le marché s'essouffait, l'enthousiasme des débuts fit peu à peu place à un certain malaise.

TEXTE ET PHOTOS EDI KISTLER

Les imitateurs n'avaient pas perdu une minute et étaient entrés en action aussi bien en Iran que dans les pays habitués à copier tels que les Indes, la Tunisie, le Maroc, le Népal. Même les turcs nouèrent des Gabeh.

Ensuite de nombreux producteurs essayèrent d'attirer le client en baissant les prix et par conséquent, la qualité. Ils y parvinrent en utilisant de la laine de 2ème choix, laine morte ou mauvaise laine importée

de Nouvelle-Zélande ou d'Australie. Cette production de masse bon marché a malheureusement beaucoup nuit au nom de «Gabbeh Art» et à poussé notre fournisseur à trouver de nouvelles idées. C'est ainsi que sont nés les nouveaux tapis «graffiti» (voir torba 1/96),

«Amaleh» et «Gashgouli». Ce dernier provient de la même région située aux alentours du mont Zagros dans le Sud de l'Iran. Il est confectionné par les femmes des Lours et des Kashgāi, tribus semi-nomades.

Sur place

A 60 km à l'ouest de Shiraz, sur un haut plateau (N29°37,300'; E51°57,000'), près du désert Dash-E Arzhan, une tribu de nomades Kashgāi campe près d'un lac sous une dizaine de tentes. Ils possèdent d'importants troupeaux de moutons et de chèvres.

Nous leur rendons visite pour voir comment naît un tapis Gashgouli. Hélas, nous devons patienter avant de satisfaire notre curiosité. En effet, nos hôtes étendent une nappe en plastique

Ce tapis se trouve dans le commerce sous différentes dénominations ou orthographe :
Gabeh Baseri,
Kashgouli, Kash-gouli
et Louribaf



Nomade Kashgāi
en train de casser du sucre



Gashgouli, 144 x 191 cm



Gashgouli, 115 x 174 cm



Femme nomade en train de retordre le fil

de 600 x 200 cm sous une tente et y disposent mets et boissons. Notre repas terminé, après le thé, quelques bouffées de narghilé et une promenade digestive nous pouvons enfin poser nos questions et aborder le sujet qui nous intéresse.

La laine

Seule la meilleure est assez bonne. La durabilité et l'aspect d'un tapis d'orient dépendent en premier lieu de la laine utilisée pour sa confection. Les monts Zagros où les moutons paissent une maigre végétation entre 2000 et 2500 m d'altitude offrent les conditions idéales à l'obtention d'une laine de qualité.

Pour les tapis Gashgouli, les nomades Kashgai n'utilisent que la tonte du dos et des épaules.

Le cardage, le filage et le retordage

Après un lavage soigné, la femme nomade cardé la laine à la main. Elle élimine ainsi les impuretés et aligne les fibres pour faciliter le filage. Elle en retire ensuite une poignée dont elle tort les brins entre le pouce et l'index en même temps qu'elle fait tourner un fuseau. Ainsi le fil se crée et s'enroule sur le fuseau.

Une journée entière de travail est nécessaire à l'obtention d'un kilo de laine. Une fois cette opération terminée, il faut encore retordre deux ou trois brins ensemble pour obtenir un fil plus gros et plus solide.

Le nouage

Le tapis Gashgouli est noué exclusivement sur des métiers à tisser de basse lisse (horizontaux)



LA TEINTURE

Les écheveaux ainsi obtenus sont achetés par notre fournisseur et apportés dans une teinturerie centrale à Shiraz. On y utilise exclusivement des colorants naturels.

La laine des moutons des monts Zagros n'est pas uniformément blanche. Elle présente des nuances qui vont du beige clair au brun foncé. Par ailleurs, la grosseur du fil varie aussi. Cette variété de tons et d'épaisseur influence très positivement la coloration de la laine. Son intensité change le long du brin et provoque un abrash (changement de couleur) naturel qui anime les fonds, jamais vraiment unis.

Les racines de garance donnent un rouge plus ou moins foncé selon le mordant utilisé. Pour le jaune, on utilise le réséda, la camomille ou une des nombreuses autres plantes. Seuls les bleus obtenus à partir de l'indigo, sont synthétiques car ils sont très chers et compliqués à réaliser. A l'analyse chromatographique, il n'est pas possible de déceler la différence entre l'indigo de synthèse et le même produit naturel.

Jusqu'à aujourd'hui, le maître teinturier a développé plus de 24 colorants dont il a noté les recettes et qu'il est ainsi capable de répéter au moment voulu.

posés sur le sol. Afin d'obtenir une forme plus régulière, les anciens cadres en bois ont été remplacés par une armature de tubes métalliques.

Les hommes participent de manière active à la préparation du travail. Ils tendent les fins fils de chaîne en laine sur le cadre. Le nouage par contre, reste l'apanage des femmes. Selon la largeur du tapis, elles peuvent être jusqu'à quatre à s'activer côte à côte sur le même métier. Le travail est évidemment plus agréable à plusieurs; on peut bavarder ou discuter de choses plus sérieuses. Grâce au fil de chaîne extrêmement fin, il est possible d'obtenir une densité de 300 000 à 400 000 nœuds/m². Après chaque rangée de nœuds, un fil de trame, souvent coloré, est passé puis tassé au moyen d'un lourd peigne. Une femme habile peut arriver à exécuter

1800 nœuds à l'heure. La confection d'un mètre carré lui prendra donc plus de 200 heures et la réalisation d'un tapis de six mètres carrés au moins 4 mois et souvent plus. En effet elles doivent aussi s'occuper des enfants, des chèvres, des moutons et du ménage.

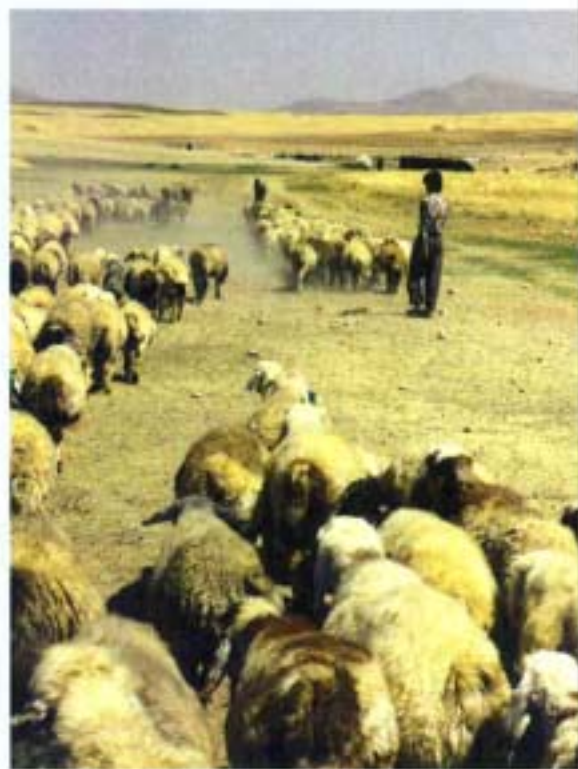
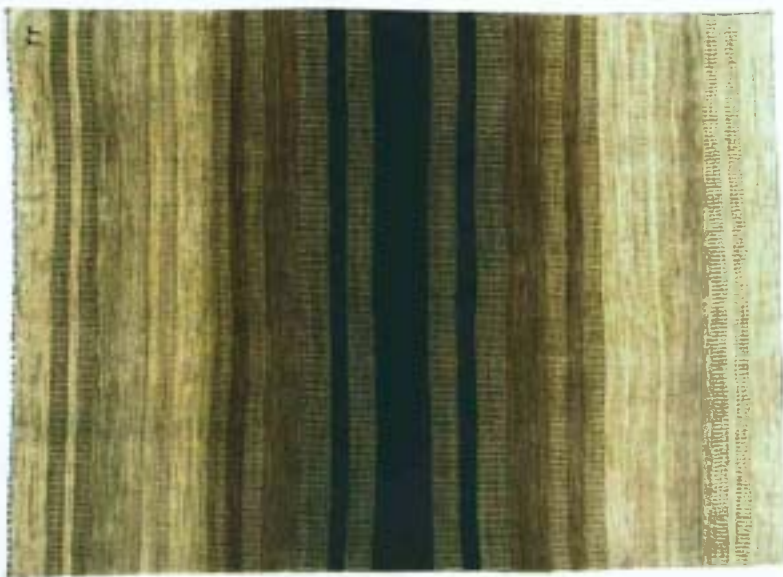
Les dessins

Les dessins sont proposés aux nomades sous forme d'esquisses rudimentaires.

Cela leur laisse toute latitude pour improviser. Le jeu des couleurs confère du caractère à ces tapis. Les tons de base sont des jaunes lumineux, des bleus profonds ou des rouges éclatants. On observe aussi des surfaces chinées. La noueuse prend deux brins de couleurs différentes et les noue ensemble. Par exemple, si elle mélange



Femme nomade filant



Troupeau de moutons

Gashgouli, 146 x 201 cm
Gashgouli, 173 x 241 cm



Gashgouli, 200 x 202 cm
Gashgouli, 120 x 120 cm
Gashgouli, 128 x 148 cm



Gashgouli, 205 x 272 cm
Gashgouli, 200 x 271 cm
Gashgouli, 197 x 247 cm



Gashgouli, 170 x 238 cm
Gashgouli, 119 x 175 cm
Gashgouli, 200 x 294 cm





du rouge et du bleu, elle créera une impression de violet. Le dessin est tantôt géométrique abstrait, tantôt figuratif. Des dégradés purs, par exemple entre le noir et le bleu clair, s'observent aussi.

Dimensions

Les nomades possèdent rarement des métiers de plus de 8 m². Cependant il est possible, sur demande, d'obtenir des tapis jusqu'à 300 x 400 cm. Notre fournisseur iranien se charge de les faire exécuter.

Finition

Les tapis qui sortent du métier à tisser ne sont guère beaux à voir et donc pas prêts pour l'exportation. Il faut donc les amener à Téhéran, où ils subissent un lavage à grande eau. Ensuite ils sont encore rasés, étirés, contrôlés et, le cas échéant, réparés.



Atelier de réparation,
raser,
améliorer les bords